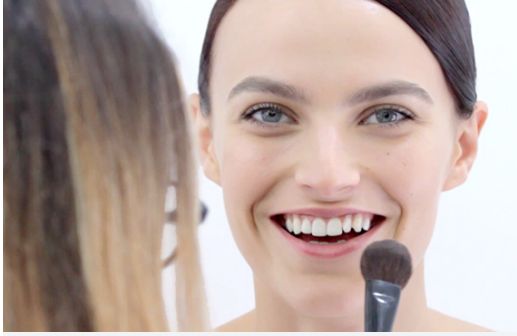


RENDEZ-VOUS MAQUILLAGE



MOI
ÉCLATANTE

JULIE NOZIÈRES, Maquilleuse professionnelle Mode et Beauté vous conseille et vous livre les secrets de ce maquillage « MOI ÉCLATANTE ».

LE CHOIX DE LA BONNE TEINTE

N'essayez pas de vous donner bonne mine en choisissant une couleur trop foncée ! Grave erreur car cela crée une perte de luminosité et de naturel. La bonne mine, c'est l'éclat pas la couleur. Choisissez une teinte qui se rapproche de votre carnation de peau. Personnellement, je teste le produit à la base du cou.

LE CHOIX DES BONS OUTILS

J'ai une préférence pour l'application aux doigts, pour un fini plus naturel et transparent. Les pinceaux sont utiles pour couvrir de façon ciblée une partie disgracieuse (bouton), pour étirer le fond de teint, et pour les éventuelles retouches dans la journée. Les éponges peuvent unifier le produit en fin d'application aux doigts.

Le correcteur va vous permettre de reprendre le teint de façon un peu plus couvrante et ciblée. Le but étant un résultat lumineux et transparent.

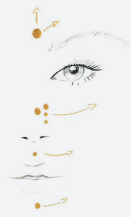
L'enlumineur, ce produit liquide ou crème, très satiné et de texture ultra fine, va animer votre teint et offrir un éclat naturel en réfléchissant la lumière. (Mon produit favori <3)

Je choisis **le blush** en crème pour se fondre à la peau et irisé pour réfléchir la lumière. Si vous utilisez un blush fard sec, n'oubliez pas de poudrer avant l'application.

La poudre naturelle, la plus fine possible, va fixer l'ensemble du teint sans figer. Si vous utilisez une BB crème préférez un petit pinceau à la houppette pour éviter de figer le teint.

Un teint au fini naturel et transparent, subtilement mis en lumière, est essentiel pour révéler l'ensemble de votre maquillage. Le choix de la bonne texture de fond de teint est primordial. Les produits varient aussi selon la saison car les besoins et envies ne sont pas les mêmes.

Votre conseillère UNE HEURE POUR SOI vous guidera dans ce choix.



ÉTAPE 1

On dépose des points de fond de teint et on les étire de l'intérieur du visage vers l'extérieur, puis on tapote pour uniformiser le produit.



ÉTAPE 3

J'applique l'enlumineur aux doigts en le fondant au fond de teint par de petites pressions sur les parties hautes du visage : le haut de la pommette, l'arcade, l'arête du nez, l'ourlet de la lèvre, le menton. Il est essentiel de le fondre, on doit le deviner et non le voir. Ensuite je pose le blush sur la pulpe de la joue et le diffuse légèrement vers le haut de la pommette, puis sur le dessus du sourcil pour une harmonie des couleurs.



ÉTAPE 2

À l'aide de mon correcteur, je masque les cernes en partant du coin interne de l'œil et en étirant le produit vers la racine des cils. Je corrige les rougeurs aux ailes du nez et ailleurs si nécessaire en diffusant le produit aux doigts, par petites pressions.



ÉTAPE 4

Je poudre très légèrement à la houppette les ailes du nez, le haut du front, entre les sourcils et le coin interne de l'œil, le dessus des lèvres et le menton ainsi que les éventuelles corrections de teint. Enfin, à l'aide d'un goupillon, on n'oublie pas de brosser les sourcils et les cils afin d'éliminer les excès de produits.

ASTUCE DE PRO

Si votre teint est figé par l'excès de poudre, pas de panique ! Utilisez un brumisateur d'eau sur l'ensemble du visage et tapotez légèrement avec un mouchoir en papier pour retrouver la transparence et la fraîcheur du teint.